

Музей Свердловской железной дороги.

Виртуальная экскурсия



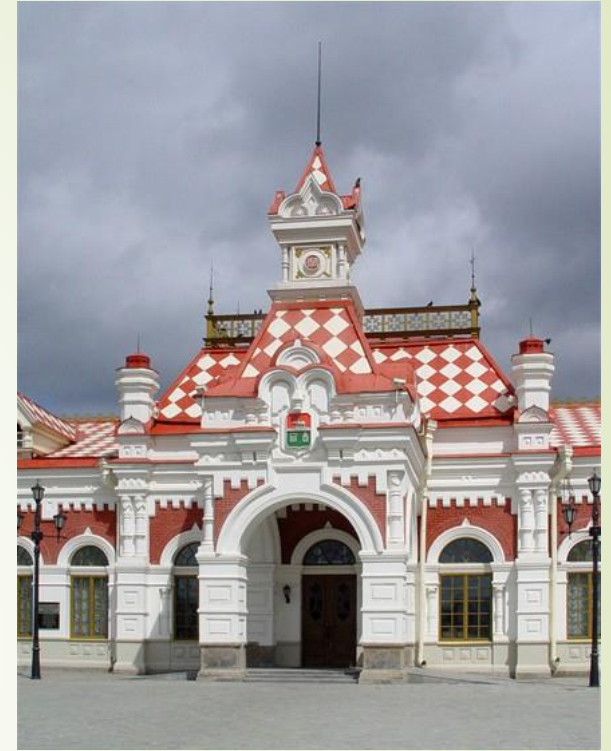
Не спешите попасть внутрь!!!

- ➔ Сперва осмотритесь на вокзальной площади: здесь стоят несколько бронзовых скульптур очень занимательного вида.



История здания

- ▶ В потрясающем здании старого пассажирского железнодорожного вокзала Екатеринбурга этот музей работает с 2003 г. Здание было выстроено в 19 веке и внесено в список культурно-исторических памятников. В год переноса туда музея первый вокзал отреставрировали, да так удачно, что проект получил сразу несколько премий. При этом, что приятно, архитектурный облик старинного шедевра с контрастным входом-теремом сохранился неизменным. Это одна из видовых и самых знаменитых городских достопримечательностей.



Звонящий в колокол начальник станции, сигнализирующий об отправлении поезда.

Начальник станции, внешне похожий на императора Александра Второго, возвещающий звоном станционного колокола об отправлении поезда.

Ударяли в колокол не абы как, а так, как предписывал приказ «Колокола на станциях». Первый сигнал – предупреждение приготовиться пассажирам к посадке – сопровождался звоном и одним ударом в колокол.

Второй - требование садиться на свои места – звоном и двумя ударами в колокол.

А отправлялся поезд под звон и три колокольных удара.

Звоном того же колокола, но без счета ударов, возвещалось о выходе поезда с соседней станции.



Скульптура «Пассажиры», олицетворяет тех, ради кого и работает железная дорога

- Группа бронзовых пассажиров установлена прямо у входа в здание музея. Пассажиры представляют из себя семью из папы, мамы и маленького ребёнка посередине. Видно, что они опаздывают на поезд. Мама тянет за собой ребёнка, а мужчина несёт весь багаж, притом остановившись и засматриваясь на ещё одного персонажа этой истории. Молодая женщина лежит на своём чемодане и отдыхает. Вся скульптура до того реалистична, что кажется они вот-вот оживут и семья, под предводительством мамы, пронесётся мимо, дальше по улице.



Памятник проводнице

- Несёт чаёк, гранёные стаканы и подстаканники из нержавеющей стали времён Хрущёвской оттепели.



Скульптура "Путеукладчица"



Скульптура "Обходчики"



Внутри посетителей ждёт экспозиция, состоящая из двух частей. В первой акцент сделан на технику, а во второй — на историю. Под историей подразумевается промежуток времени, начиная от первого отечественного паровоза Черепановых и до сегодняшнего дня



Напротив модели паровоза в первом зале музея
МОЖНО УВИДЕТЬ Пассажирку старого вокзала



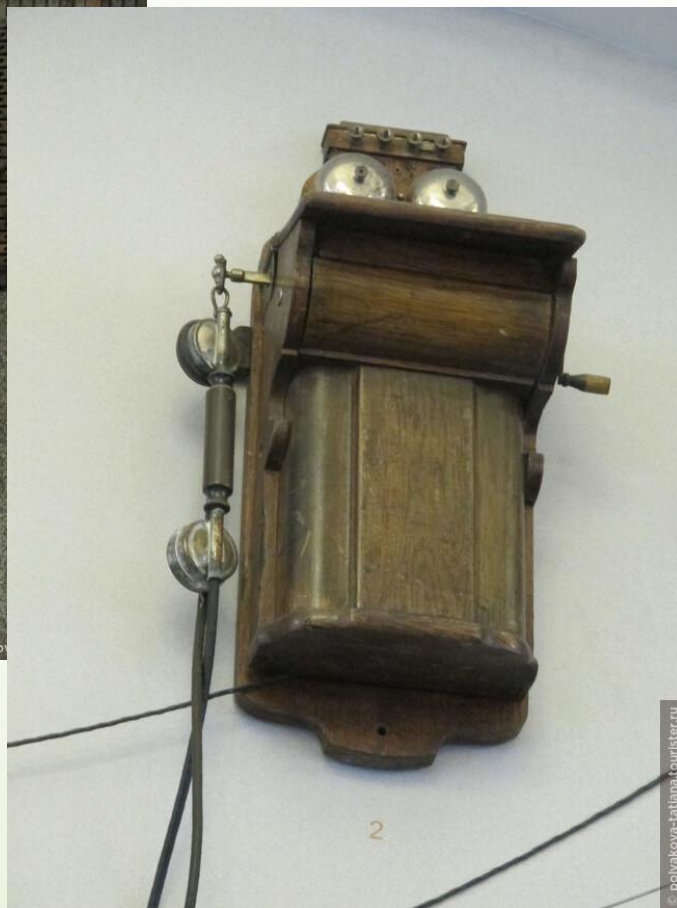
**В трех залах музея представлено оснащение
железной дороги в разные времена**



В музее очень интересные макеты станций, путей и тоннелей Свердловской железной дороги, выполненные школьниками Детской железной дороги



Диспетчерские станции железной дороги обслуживались по азбуке Морзе и по телеграфу



Можно посмотреть на рабочее место диспетчера





Аппараты для продажи билетов



А вот это те самые башмаки, которые клали под колеса, чтобы вагон не двигался с места





Стало интересно?
Скорее отправляйтесь на
настоящую экскурсию вместе с
ребенком!